



## LE MOT DU DIRECTEUR

C'est avec confiance et enthousiasme que je vous présente au nom de toute notre communauté éducative, notre ensemble scolaire Saint Jean-Baptiste !

À vous élèves, qui vous préparez à un changement, et à vous aussi parents, qui accompagnez votre enfant en devenir, sur un chemin qui n'est pas tout tracé, mais singulier, et sur lequel vous choisissez de placer notre collège.

Notre établissement regroupe une structure maternelle, primaire et un collège. Situé sur le coteau de Kérivoal, à quelques minutes du centre-ville à pied, il est aussi proche des axes principaux qui desservent les environs de Quimper ; un compromis idéal entre ville et campagne. Des améliorations constantes construisent également le cadre de vie de nos élèves (créations et rénovations de certaines salles de classe, aménagements paysagers extérieurs...).

C'est dans cet environnement sans cesse rénové et repensé que nos équipes s'attèlent avec plaisir et bienveillance au projet pédagogique, éducatif et pastoral de notre établissement. Enraciné dans l'Évangile et dans les missions d'enseignement qui lui sont confiées, celui-ci vise le progrès de tous et de chacun sans distinction, et la transmission de valeurs essentielles à l'épanouissement des jeunes, promulguées dans notre **projet éducatif d'ensemble scolaire** : l'**accueil**, la création de **liens** et sens de l'**engagement**. Ce projet, que vous retrouverez en détail dans ce dossier, est porté par trois forces majeures qui fondent l'identité propre de notre établissement : sa **dimension**, à la fois structurelle et éducative, la **personnalisation des parcours de réussite**, et enfin le **niveau d'exigence** qui témoigne de la qualité de notre enseignement.

Aujourd'hui, nous mesurons toute la confiance que vous, parents, nous témoignez en faisant le choix de partager, sans l'abandonner, l'éducation de ceux qui vous sont chers.

Ensemble, osons ce nouveau chemin qui construira notre École de demain.

Vincent SUREAU





## EXEMPLES DE MISE EN ŒUVRE DU PROJET ÉDUCATIF

### MISE EN PLACE D'OUTILS DE COMMUNICATION COMMUNS DE LA MATERNELLE A LA 3E

Charte éducative de confiance, convention de scolarisation, charte du numérique, ENT

#### ACCOMPAGNEMENT PERSONNALISÉ

##### Dispositif « coups de pouce »

Prises en charge individuelles  
Aide aux devoirs  
Soutien dans des matières spécifiques  
Temps d'accompagnement personnalisé et méthodologique  
Construction d'un « parcours avenir »  
Préparation aux oraux  
Aménagements pédagogiques

#### PROPOSITION SPORTIVE FORTE

Section football de la 6<sup>e</sup> à la 3<sup>e</sup>  
Partenariat avec la FFF  
Option surf de la 6<sup>e</sup> à la 3<sup>e</sup>  
Partenariat avec Zéphir Surf club  
Association sportive (cross, badminton, accompagnement en natation)  
Compétitions UGSEL  
Option Rugby

#### OUVERTURE SUR LE MONDE SCIENTIFIQUE

Option sciences  
Option robotique  
Ateliers et sorties pédagogiques  
Constructions diverses et participation à des concours

#### APPROCHE VALORISANTE DES LANGUES

Club langues 6<sup>e</sup>  
Option Anglais +  
Option Espagnol +  
Initiation en espagnol et allemand dès la 6<sup>e</sup>  
Latin de la 5<sup>e</sup> à la 3<sup>e</sup>  
Séjours culturels et linguistiques  
Echanges avec un établissement américain  
Examens en anglais

#### UNE ÉCOLE OUVERTE ET EN PARTENARIAT

Partenariat avec la MJC de Kerfeunteun  
Projets éducatifs locaux (photo...)  
Collaboration avec « Très Tôt Théâtre »  
Participation à l'Open de Tennis de Quimper  
Participation aux expositions des Beaux-Arts  
Galerie d'art à vocation pédagogique  
« La Galerie Perchée »

#### UN CLIMAT SCOLAIRE DYNAMIQUE ET BIENVEILLANT

Animations sur le temps du midi  
Conseils de vie collégienne  
Jeux sur la cour, ping-pong  
Interventions de la MJC de Kerfeunteun  
Foyer  
Ateliers citoyens  
Théâtre

#### PROJET CULTUREL POUR TOUS

Découverte des arts du spectacle  
Partenariat avec Très Tôt Théâtre et jumelage avec le théâtre de Cornouaille  
Un projet par niveau de classe  
Stage condensé en 6<sup>e</sup>  
Option théâtre en 5<sup>e</sup> / 4<sup>e</sup> / 3<sup>e</sup>  
Opération collège au cinéma  
Continuité dans le travail en classe  
Chorale de la 6<sup>e</sup> à la 3<sup>e</sup>  
Galerie d'art à vocation pédagogique

#### UNE PÉDAGOGIE EXIGEANTE ET POSITIVE

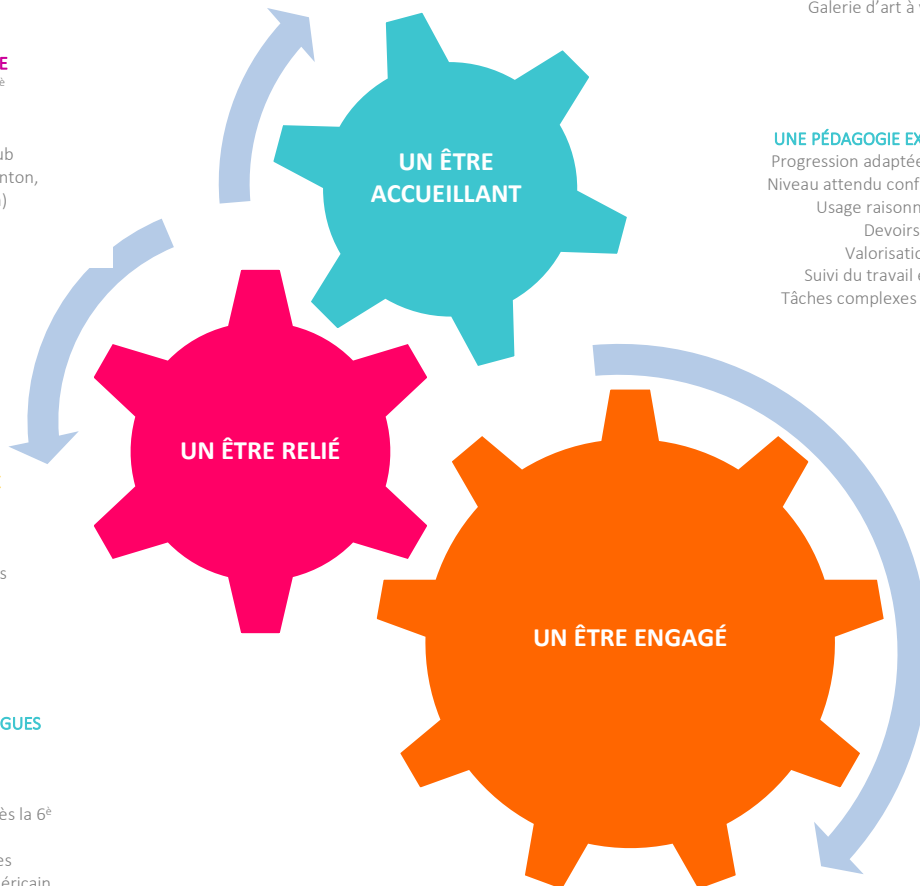
Progression adaptée dans chaque matière  
Niveau attendu conforme aux programmes  
Usage raisonné du numérique  
Devoirs surveillés  
Valorisation de l'effort  
Suivi du travail et des évaluations  
Tâches complexes et travail collaboratif

#### VIE PASTORALE ET SPIRITUELLE

Catéchèse pour les volontaires  
Temps forts et solidaires  
Culture chrétienne  
Rassemblements entre collèges  
Préparation aux Sacrements  
Retraite de profession de foi

#### DÉCOUVERTE DU MONDE PROFESSIONNEL

Option POP  
Création de Mini-entreprise  
Stage de découverte professionnelle  
Mini-stage en lycée  
Partenariat avec l'AJE (association jeunesse et entreprises) et le réseau « entreprendre pour apprendre »





# RENSEIGNEMENTS PRATIQUES COLLEGE

## ADMISSION

L'inscription en 6<sup>e</sup> concerne tous les élèves de CM2 des écoles primaires privées et publiques après avis favorable de l'enseignant de CM2. Les inscriptions sont également possibles en 5<sup>e</sup>, 4<sup>e</sup>, 3<sup>e</sup>. Les dossiers d'admission des élèves doivent parvenir directement au secrétariat du collège pour le **04 AVRIL 2025**.

## HORAIRES DE COURS

Lundi, mardi, jeudi et vendredi : 8h15 – 11h50 et 13h25 – 16h10  
Mercredi : 8h15 – 11h50  
Accueil des élèves le matin dès 8h00 – Etude surveillée et aide aux devoirs jusqu'à 17h (gratuit).

## ADMINISTRATION

Ouvert du lundi au vendredi de 8h30 à 12h15 et de 12h45 à 17h15 – Fermé le mercredi après-midi.

## RELATIONS COLLEGE - FAMILLES

Nous souhaitons que chaque parent soit partenaire dans notre projet éducatif.  
Le professeur principal est l'interlocuteur privilégié des parents. Outre les réunions collectives, des rencontres individuelles sont programmées à chaque niveau avec les professeurs de la classe. Les parents peuvent aussi, dès qu'ils l'estiment nécessaire, prendre rendez-vous avec les enseignants par le biais du site Ecole Directe.

## MANUELS SCOLAIRES

Les manuels scolaires sont fournis gratuitement pour toutes les classes du collège. Les fournitures scolaires et cahiers restent à la charge de la famille.

## BOURSES

Les élèves peuvent bénéficier, sous certaines conditions de ressources, d'une bourse nationale de collège. Une information concernant la demande de Bourse vous sera communiquée au cours du mois de septembre.

## CAISSE DE SOLIDARITÉ

Une caisse de solidarité existe dans l'établissement. Des possibilités d'arrangement financier permettent d'échelonner le règlement des factures trimestrielles.

## ANIMATION PASTORALE

(cf. feuillet proposition pastorale) Proposée à tous les élèves.

## ASSOCIATION DES PARENTS D'ÉLÈVES

L'A.P.E.L est une équipe de parents bénévoles qui participent concrètement à la vie de l'établissement. L'A.P.E.L propose également un ensemble de services afin d'apporter aux parents conseils et informations utiles à l'éducation et la scolarité de leurs enfants. L'association de Parents apporte également un soutien financier à certains projets pédagogiques.

## LIGNES DE BUS À DESTINATION DE SAINT JEAN-BAPTISTE

<b>QUB</b> Lignes directes  Arrêt Saint Jean Baptiste (derrière le collège)	Ligne C	St Jean Baptiste / Kervalguen
	Ligne 1	Prat ar Rouz / Gourvily
	Ligne 13	Plogonnec (Keryouen)
	Ligne P111	Guengat (Kerustans)
	Ligne P100	Quéménéven – Locronan - Plogonnec
<b>QUB</b> Lignes avec échange	Ligne 11 et P110	Plonéis → Résistance puis ligne 1 ou C (Arrêt Rue du Parc)
	Ligne P30 ou P32	Ergué Gabéric → Résistance puis ligne 1 ou C (Arrêt Rue du Parc)
	Ligne 7 et P70 et P71	Plomelin → Résistance puis ligne 1 ou C (Arrêt Rue du Parc)
	Ligne 6 et P60	Pluguffan → Résistance puis ligne 1 ou C (Arrêt Rue du Parc)

Plus de renseignements sur : <https://qub.bzh/nouveau-reseau-qub-2025>

## TARIFS 2024- 2025

La contribution appelée auprès des familles couvre les dépenses non prises en charge par l'état et les frais correspondant à la scolarité de votre enfant. Des contraintes financières ne doivent pas vous empêcher d'inscrire votre enfant au Collège Saint Jean-Baptiste. N'hésitez pas à prendre contact avec la comptabilité ou la Direction si nécessaire.

- Contribution familiale 59 € / mois sur 10 mois – 54 € en 6<sup>e</sup>  
Réduction : – 15 % sur le 2<sup>e</sup> enfant scolarisé dans l'ensemble scolaire Saint Jean-Baptiste et -30% à partir du 3<sup>e</sup> enfant
- Restauration : Demi- pension 5.90€ le repas – Repas occasionnel 6.20€
- Internat : restauration et hébergement 343.90 € /mois - activités du mercredi 78€ / an

Frais complémentaires à la charge des familles : participation stage théâtre/danse en 6<sup>e</sup> environ 100€ - Séjours linguistiques selon la destination – Tenue de football : 40€ – Option surf

Règlement des factures : le prélèvement automatique est le mode de règlement privilégié par l'établissement.



# Parcours d'éducation Artistique & culturelle

## Option THÉÂTRE (ouvert aux 5<sup>e</sup>, 4<sup>e</sup>, 3<sup>e</sup>)

Pour prolonger l'aventure culturelle menée en 6<sup>e</sup> autour des arts du vivant, une option théâtre (pratique et parcours du spectateur) est proposée aux élèves de 5<sup>e</sup> puis de 4<sup>e</sup> et 3<sup>e</sup>.

Une option qui permet aux élèves qui le souhaitent, de s'engager dans une logique de création et de jeu scénique.

=> en attente de confirmation



## Atelier CHORALE (tous niveaux)

Chaque semaine la chorale est ouverte à tous les élèves motivés dans le but de participer au rassemblement des chorales en fin d'année scolaire.



Le parcours d'éducation artistique et culturelle, mis en place par le Ministère de l'Education Nationale, a pour ambition de favoriser l'égal accès de tous les élèves à l'art et à la culture. Le Collège Saint Jean-Baptiste propose un parcours permettant une découverte des diverses formes d'art autour de partenariats avec des structures culturelles locales. Chaque élève peut personnaliser son parcours : ateliers du midi, options, sorties en soirée ou travail en classe dans le cadre d'un cours. Certaines propositions sont facultatives, d'autres non.

## Les arts du spectacle vivant en 6<sup>e</sup>

Danse, théâtre, cirque

### Des spectacles et un stage de pratique

Un parcours de 3 à 4 spectacles de la programmation Très Tôt Théâtre et du Théâtre de Cornouaille est sélectionné pour tous les élèves de 6<sup>e</sup>. Le corps professoral peut alors rebondir sur ces spectacles et sur les différentes thématiques abordées. La participation financière demandée aux familles pour l'ensemble des activités est d'environ 100 Euros.

## Le cinéma en 5<sup>e</sup>

Les élèves de 5<sup>e</sup> sont inscrits à l'opération Collège au cinéma. Chaque trimestre, un film d'art et d'essai est présenté. Ces films donnent lieu à un travail en classe, notamment en français, les programmes introduisant le cinéma au même titre que la littérature comme support d'apprentissage.

## Le jumelage en 4<sup>e</sup>-3<sup>e</sup>

Les niveaux de 4<sup>e</sup> et 3<sup>e</sup> sont marqués par le jumelage artistique et culturel avec le Théâtre de Cornouaille. Ce jumelage permet aux élèves d'assister à trois spectacles dans l'année, mais aussi de participer à des ateliers théâtre encadrés par des professionnels du monde artistique (comédiens, metteurs en scène, etc). Ces représentations sont un atout dans la construction des futurs lycéens : développement de leur ouverture d'esprit, appréhension de la scène, construction d'une argumentation, découverte des métiers du monde du spectacle, discussion sur les choix techniques des mises en scène, etc. La participation financière demandée aux familles pour l'ensemble des activités est d'environ 10 Euros.

## La galerie d'art pédagogique



LA GALERIE  
PERCHÉE

La Galerie Perchée créée en 2022 est la galerie d'art de Saint Jean-Baptiste. Son objectif est de permettre à nos élèves de se familiariser à l'art afin de les sensibiliser à l'expression artistique. Pour ce faire, la galerie met en valeur les créations artistiques des élèves mais également celles d'artistes.

Nos élèves peuvent ainsi s'impliquer dans différents projets : mises en scène d'expositions, rencontres avec les artistes exposants, exposition de leurs créations, etc. Cela permet aux enseignants d'y emmener les classes afin d'intégrer l'art à la vie du collège et de développer l'esprit critique des élèves.

La Galerie perchée ouvre ses portes aux familles quelques week-ends par an pour mettre les artistes exposants à l'honneur.

## Partenariats





# OPTION SURF

En pays  
Bigouden



## Découverte ou approfondissement

- NIVEAUX CONCERNÉS  
accessible à tous les élèves de la 6<sup>e</sup> à la 3<sup>e</sup> – Tous niveaux acceptés.
- L'EFFECTIF  
2 groupes de 21 élèves le mardi après-midi et mercredi après-midi encadrés par les enseignants d'EPS et des éducateurs sportifs



## INSCRIPTION

Etude de la candidature par l'équipe E.P.S. et transmission des modalités d'organisation début juillet 2025 par mail.

RENDRE ACCESSIBLE  
UN SPORT LOCAL,  
à deux pas de chez nous !

- 24 séances de pratique pour chaque groupe
- Préparation aux compétitions UGSEL du mercredi
- Matériel fourni (surfs et combinaisons)
- Départ du collège en car / Spot choisi selon les conditions : Tronoën, Pors Carn ou Le Treustel.
- Période hivernale réservée à un projet pédagogique sur les thèmes de l'environnement, de la photographie, de la cartographie ou une formation secouriste
- Séance de 2h effectives dans l'eau par semaine  
Groupe 1 : mardi 6<sup>e</sup>/5<sup>e</sup> - départ 14h15 – retour au collège 18h15  
Groupe 2 : mercredi 4<sup>e</sup>/3<sup>e</sup> et autres niveaux  
Départ 12h30 - retour au collège 16h30
- Coût : 25 € maximum la séance



Partenariat





2024-2025

Collège Saint Jean Baptiste - Quimper

Section Foot

# SECTION SPORTIVE FOOTBALL

## SECTION SPORTIVE LOCALE MIXTE

### • LES HORAIRES

2 séances hebdomadaires  
(3h au total)

### • L'EFFECTIF

2 groupes d'entraînement  
(6e-5e et 4e-3e), d'une  
trentaine de joueurs

### • LA PROCEDURE D'INSCRIPTION

Un concours de recrutement est  
organisé par le responsable de la  
Section Sportive.

Il comprend des épreuves  
techniques, des tests de vitesse  
et une évaluation de match.

Le concours de recrutement pour  
la rentrée 2025, se déroulera le

**Mercredi 14 mai 2025**

**De 13h30 à 16h30**

**sur le terrain synthétique  
de Penvillers à Quimper**

Compléter la fiche de participation  
AU CONCOURS DE  
RECRUTEMENT SPORTIF ci-joint et  
la transmettre au secrétariat du  
collège **pour le 04 AVRIL 2025.**

## LES OBJECTIFS

- Améliorer, développer les éléments fondamentaux du Football : la technique individuelle, le comportement collectif et la connaissance du jeu
- Concilier et harmoniser famille / études / activité sportive favorite
- Se découvrir par l'activité sportive, par la mise en confiance de l'enfant grâce à la réussite sportive et développer le goût de l'effort de celui-ci.

## LES CONDITIONS

Etre licencié(e) dans un club de Football durant la saison 2025-26

## LES ANIMATEURS

En 6<sup>e</sup> & 5<sup>e</sup>

Efflam LUCAS- Titulaire du BMF

☎ 07 61 74 74 25

En 4<sup>e</sup> & 3<sup>e</sup>

Yvan LE CLEACH - Titulaire du BEF

☎ 06 35 39 39 24



Les élèves ayant fait le choix de l'option **sont répartis dans toutes les classes, de la 6<sup>e</sup> à la 3<sup>e</sup>.**

Les enseignements, tels qu'ils sont définis par les programmes officiels en vigueur, sont strictement respectés, en particulier les 4 heures d'E.P.S en 6<sup>e</sup> et 3 heures en 5<sup>e</sup>/4<sup>e</sup>/3<sup>e</sup>.

Les séances s'inscrivent dans l'horaire d'ouverture du collège (8h15-17h).

L'entrée en section est conditionnée par les résultats scolaires, l'implication et la rigueur.

L'évaluation continue réalisée tout au long de l'année scolaire conditionne la poursuite de ce parcours spécifique en cours d'année ou l'année suivante, en concertation avec l'équipe pédagogique.

Partenariats





# FICHE DE CANDIDATURE Section football

## CONCOURS DE RECRUTEMENT 2025/26 MERCREDI 14 MAI 2025 – 13h30 à 16h30 Terrain synthétique de Penvillers à Quimper

Fiche à transmettre avant le 04 AVRIL 2025 au Collège Saint Jean-Baptiste  
par mail [st-jean.baptiste.admin@wanadoo.fr](mailto:st-jean.baptiste.admin@wanadoo.fr)

Contacts des responsables de la section : Eflam LUCAS 07 61 74 74 25 & Yvan LE CLEACH 06 35 39 39 24

### NOM et prénom du candidat

\_\_\_\_\_

Date de naissance : \_\_\_/\_\_\_/\_\_\_\_\_

Nom et prénom du responsable . :

\_\_\_\_\_

Téléphone du responsable :

\_\_\_\_\_/\_\_\_\_\_/\_\_\_\_\_/\_\_\_\_\_/\_\_\_\_\_

Adresse

\_\_\_\_\_

Code postal / Ville :

\_\_\_\_\_

Classe et Etablissement fréquenté en 2024/25

\_\_\_\_\_

Inscription en classe de : 6<sup>eme</sup> 5<sup>eme</sup> 4<sup>eme</sup> 3<sup>eme</sup>  
(entourez le niveau à la rentrée 2025)

Club de football \_\_\_\_\_

Educateur sportif \_\_\_\_\_

Poste occupé \_\_\_\_\_

Catégorie : U \_\_\_\_

Scolarité de l'année en cours

(à remplir par le professeur des écoles ou le professeur principal)

### RESULTATS SCOLAIRES :

\_\_\_\_\_  
\_\_\_\_\_  
\_\_\_\_\_  
\_\_\_\_\_

### APTITUDE A LA VIE EN GROUPE :

\_\_\_\_\_  
\_\_\_\_\_  
\_\_\_\_\_  
\_\_\_\_\_

### AVIS DU CHEF D' ETABLISSEMENT (année en cours) :

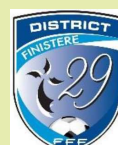
\_\_\_\_\_  
\_\_\_\_\_  
\_\_\_\_\_  
\_\_\_\_\_

A \_\_\_\_\_

Le \_\_\_/\_\_\_/\_\_\_\_,

Cachet de l'établissement

### Partenariats





2024-2025 Collège Saint Jean Baptiste - Quimper Section Rugby

# OPTION RUGBY

## OPTION SPORTIVE MIXTE partenariat club

### • LES HORAIRES

2 séances hebdomadaires  
(3h au total)

### • L'EFFECTIF

2 groupes d'entraînement :  
6<sup>ème</sup>-5<sup>ème</sup> (ouvert à tous)  
&  
4<sup>ème</sup>-3<sup>ème</sup> (réservé aux licenciés)

### • LA PROCEDURE D'INSCRIPTION

Si vous n'êtes pas élève à St Jean Baptiste :

Prendre contact avec le club & l'établissement grâce au formulaire d'inscription ci-joint.

Si vous êtes déjà élève à Saint Jean-Baptiste :

Procédure d'inscription via les fiches de dialogue

## LES OBJECTIFS

- Améliorer, développer les éléments fondamentaux du rugby : la technique individuelle, le comportement collectif et la connaissance du jeu
- Concilier et harmoniser famille / études / activité sportive favorite
- Se découvrir par l'activité sportive, par la mise en confiance de l'enfant grâce à la réussite sportive et développer le goût de l'effort de celui-ci.

## LES CONDITIONS

**GROUPE 4<sup>ème</sup> et 3<sup>ème</sup>**  
Etre licencié(e) dans un club de rugby durant la saison 2025-26

**GROUPE 6<sup>e</sup> et 5<sup>e</sup>**  
**Ouvert à tous**

## ENCADREMENT



Yann SIMON  
yann.simon@rugby-quimper.fr



Les élèves ayant fait le choix de l'option **sont répartis dans toutes les classes, de la 6<sup>e</sup> à la 3<sup>e</sup>.**

Les enseignements, tels qu'ils sont définis par les programmes officiels en vigueur, sont strictement respectés, en particulier les 4 heures d'E.P.S en 6<sup>e</sup> et 3 heures en 5<sup>e</sup>/4<sup>e</sup>/3<sup>e</sup>.

Les séances s'inscrivent dans l'horaire d'ouverture du collège (8h15-17h).

L'entrée en section est conditionnée par les résultats scolaires, l'implication et la rigueur.

L'évaluation continue réalisée tout au long de l'année scolaire conditionne la poursuite de ce parcours spécifique en cours d'année ou l'année suivante, en concertation avec l'équipe pédagogique.



Partenariats





COLLÈGE  
SAINT-JEAN-BAPTISTE  
**DOSSIER**  
INSCRIPTION À L'OPTION SPORTIVE

OPTION  
SPORTIVE  
Rugby



■ Je, soussigné.e

Nom & prénom :

Adresse :

E-Mail :  Téléphone :

■ responsable légal de l'enfant

Nom & prénom :

Adresse :

E-Mail :  Téléphone :

Date de naissance :       Sexe :

J J M M A A G F

Établissement scolaire d'origine :

***souhaite pré-inscrire mon enfant à l'option sportive RUGBY***

pour l'année 2025-2026, en classe de :

**Fait à**

**Le**

Signature

■ Documents à transmettre :

ce dossier d'inscription signé  
comportant l'autorisation parentale signée  
les 3 derniers bulletins scolaires



## ■ PRATIQUE DU SPORT

Club d'affiliation actuel

Nombre d'années de  
pratique du rugby

éventuellement,  
club.s précédent.s

Autres sports  
pratiqués & niveau  
de compétition

## ■ MOTIVATIONS DE L'ÉLÈVE

Motivations sportives  
à intégrer l'option  
rugby

## ■ TAILLE ET POINTURES DES JOUEURS

Short	Chaussures	T-shirt	Sweat

### CHARTRE DES OPTIONS SPORTIVES



#### Charte du joueur/de la joueuse



*Le/la jeune vient dans l'option pour être formé(e) en tant que  
pratiquant(e) de l'activité*

#### ❖ Droits :

- ... à une initiation et une progression adaptée à leur niveau.
- ... de participer dans un environnement sécurisé et bienveillant.
- ... à la reconnaissance de leurs efforts, progrès et défis.

#### ❖ Devoirs :

- ... de respecter les règles du jeu, les encadrants et les camarades.
- ... de favoriser l'entraide et le partage.

#### ❖ Engagements impératifs :

- ... signaler aux éducateurs tout problème ou difficulté dans le groupe.
- ... être un camarade bienveillant et inclusif.
- ... encourager et soutenir ceux qui rencontrent des obstacles.
- ... respecter et valoriser les différences.

Signature de l'élève



# OPTION Robotique & Numérique

En 6<sup>e</sup>, 5<sup>e</sup> et 4<sup>e</sup>

- **L'FFECTIF**  
1 groupe de 15 élèves  
par niveau
- **LES HORAIRES**  
1h hebdomadaire encadrée  
par un professeur
- **LES MOYENS**  
Des ordinateurs et du  
matériel d'automatisme et  
de robotique : moteurs,  
capteurs, actionneurs,  
cartes électroniques, etc...

## PILOTER DES ROBOTS

A partir de programmes  
informatiques

Le but de cette option est d'initier les élèves à la programmation, aux automatismes et à la robotique dans un cadre ludique.

En 6<sup>e</sup>, pratique de la programmation à l'aide du logiciel Scratch en réalisant plusieurs petits jeux vidéo. Les compétences acquises sont ensuite réinvesties, en 5<sup>e</sup> pour programmer des robots EV3 Lego MINDSTORM à l'aide du site Roberta LAB qui est utilisé par les programmes éducatifs en Allemagne.

En 4<sup>ème</sup>, assemblage et programmation de robots MBTO2 et de bras robotisés (Initiation aux liaisons mécaniques).

Les élèves participent au cours de l'année à 2 concours informatiques nationaux : Castor Informatique et Algoréa.

En se mobilisant pour ces réalisations, les élèves acquièrent et développent des compétences comme l'autonomie, le travail en équipe et l'utilisation de savoirs dans des situations expérimentales scientifiques et techniques.



Montage d'un bras robotisé





Récolte du jardin potager

# OPTION SCIENCES

en 6<sup>e</sup> & 5<sup>e</sup>

## COMPRENDRE L'ENVIRONNEMENT

### AVOIR UNE ACTION CITOYENNE

En complément des enseignements obligatoires, Sciences Physiques, Sciences de la Vie et de la Terre, l'option scientifique se donne pour objectif de **développer la curiosité** des élèves en apportant des réponses aux questions qu'ils se posent sur leur environnement à travers des sorties pédagogiques, des observations, des expériences et des modélisations.

- **L'EFFECTIF**  
2 groupes de 15 à 20 élèves



Option sciences 6ème

#### En 6<sup>e</sup>

- Magie des couleurs et chimie
- Animaux du bord de mer, classification et protection (visite possible d' Haliotika)
- « La demoiselle » à dix pattes des ports bigoudens
- De l'eau sale à l'eau propre... (visite possible d'une station d'épuration)
- Eruption volcanique dans le parc du Collège

#### En 5<sup>e</sup>

##### THEME OCEAN

##### 1 – Observations :

- Laisses de mer, pollutions...

##### 2 – Expériences

- PH et océan
- Synthèse de cristaux
- Synthèse de plastique
- Recréer des courants marins
- Fonte des glaces
- Dilatation thermique



Visite HALIOTIKA





# PARCOURS AVENIR

Construire son  
orientation  
dès la 5<sup>e</sup>

Intervention en classe de  
Claire LE LANN, décoratrice d'intérieur  
www.deco-and-you.com

## Niveau 5e Découverte des métiers

Par le biais des parents volontaires ou de professionnels extérieurs qui viennent présenter leur activité en classe, tous les élèves de 5e bénéficient de cette opportunité de découverte des métiers.

## Niveau 4e Découverte du monde professionnel

- Stage de découverte en entreprise
- Participation à des forums des métiers

Niveau 3e

## OPTION POP (parcours d'Orientation Personnalisé)

- Cette option est destinée aux élèves qui veulent découvrir les possibilités d'orientation après la 3e et qui souhaitent être informés de façon approfondie pour choisir en toute connaissance de cause une spécialité au lycée.

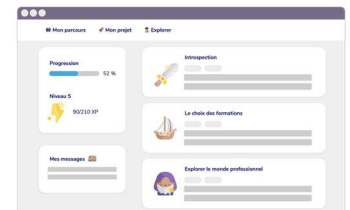
- 1h par quinzaine
- Groupes flexibles

### AXES RETENUS :

- Recherche d'orientation post-3e en collaboration avec le professeur principal
- Forum des métiers au Likés
- Exploration du monde professionnel en lien avec les centres d'intérêt de l'élève encadré par un adulte référent et soutenu par le logiciel IMPALA
- Recherche des points forts / points faibles pour l'orientation
- Points de situation réguliers et individuels sur l'évolution du projet en lien avec le professeur principal et les parents
- Rencontres avec des professionnels tout au long de l'année : organisation de tables de rondes avec professionnels et anciens élèves
- Stage de découverte en entreprise
- Participation à des forums de découverte des métiers et des formations

### L'orientation.Simplement.

Impala aide les jeunes dans leur orientation avec un outil simple et amusant, pour apprendre à se connaître, découvrir leurs forces, leurs valeurs et leur projet.



### Partenariats





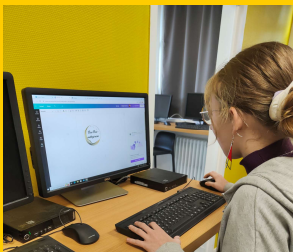
# MINI ENTREPRISE en 4e

- **L'EFFECTIF**  
20 élèves maximum
- **LES HORAIRES**  
1h30 par semaine encadrée par un enseignant
- **L'ÉVÉNEMENT**  
Participation au rassemblement régional des mini-entreprises de Bretagne au mois de mai

## CONCEVOIR ET FAIRE FONCTIONNER UNE MINI ENTREPRISE

En lien avec la fédération EPA (Entreprendre Pour Apprendre), les élèves conçoivent et font fonctionner une mini-entreprise depuis l'idée jusqu'à la réalisation et la commercialisation du produit, dont voici les principaux objectifs :

- Découvrir le fonctionnement d'une entreprise
- Prendre confiance et assurance en soi
- Avoir et tenir un rôle au sein d'une équipe
- S'ouvrir sur le monde extérieur
- Découvrir la D.A.O. et les moyens de production



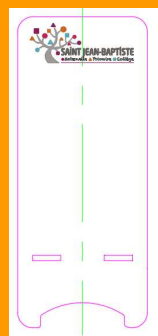
## MYSTERY BOX entreprise



L'idée de cette mini entreprise est de réaliser, concevoir, acheter, promouvoir et vendre différents produits, dont certains sous forme de "Boîtes surprises".

Cette idée fédère dix sept élèves autour de trois idées principales :

- Création et vente de boîtes surprises contenant des objets mystères.
- Design, conception d'objets d'usage courant
- Design et conception d'une mini serre automatisée



## Partenariats





# Parcours LANGUES Etrangères

## Les buts recherchés

- Maîtriser les bases fondamentales d'une langue étrangère, dans le respect des orientations du cadre européen commun de référence (CECR)
- Privilégier le plaisir de parler et d'apprendre les langues vivantes
- Evaluer régulièrement et positivement les élèves
- Développer la compréhension, l'expression et la communication
- Transmettre une image identifiable et moderne des pays hispanophones, germanophones et anglophones
- Correspondance avec un collège US en 6ème

## INITIATION LV2 en 6e

1h hebdomadaire

Initiation à l'allemand et à l'espagnol afin d'aider les élèves à faire un choix éclairé.

## OPTION CLUB LANGUES en 6<sup>e</sup>

1h hebdomadaire

Co-animée par les enseignants de langues vivantes, anglais, allemand, espagnol.

## LATIN à partir de la 5<sup>e</sup>

1h hebdomadaire en 5e- 1h30 en 4e & 3e

Les objectifs de cette option destinée aux élèves motivés, curieux et désirant découvrir une langue ancienne, sont les suivants :

- Développer des compétences en langue française, par l'étude de la grammaire et de l'étymologie
- Découvrir une civilisation dont nous sommes les héritiers sur le plan artistique, technique et intellectuel
- Comptabilisation des points dans le contrôle continu du D.N.B.

## ESPAGNOL+ en 4<sup>e</sup> & 3<sup>e</sup>

Entre 1h et 1h30 hebdomadaire

Cette option est destinée aux élèves attirés par la langue espagnole, le monde hispanique, désireux de satisfaire leur curiosité et d'exploiter leurs compétences linguistiques. Les objectifs sont les suivants :

- Découvrir la culture hispanique (Espagne et Amérique)
- Approfondir les diverses compétences en langue en développant l'expression et la compréhension, par des exposés, jeux de rôles...)
- S'entraîner aux examens en langue espagnole (Campeonato)
- Comptabilisation des points dans le contrôle continu du D.N.B.



## ANGLAIS+ en 3<sup>e</sup>

1h hebdomadaire

Cette option est ouverte aux élèves attirés par l'anglais, désireux de communiquer, de progresser et prêts à s'investir. En voici les objectifs :

- Améliorer la qualité de l'expression orale par des jeux de rôle, du théâtre, des exposés, exploitation de films ...etc
- Approfondir les diverses compétences en langue par un entraînement au **PET (Preliminary English Test) de Cambridge**
- Comptabilisation des points dans le contrôle continu du D.N.B.



Langues étrangères, vecteurs indispensables de communication et d'ouverture sur le monde  
 Au moins un séjour culturel à l'étranger est organisé durant la scolarité





# CDI

## LES HORAIRES

**Lundis, mardis, jeudis** 8h-11h45/ 12h30-16h10

**Mercredis** 8h-11h30

**Vendredis** 9h-13h15

Pause du midi ouvert de 12h30 à 13h15  
et ouvert aux petites récréations

## Focus sur...

### Les projets d'année 2023-2024!

- Podcasts des 4èmes A et B Français et Education aux médias
- Podcasts des 3èmes en AP Français et Education aux médias
- Battles poétiques 6èmes/CE1
- Concours national de lecture à voix haute avec la classe de 6ème C et les CE1
- Tournoi d'origami
- Jury de lecture de nouvelles en partenariat avec le collège St Yves: élèves de tous niveaux



## LIEU DE CULTURE ET DE TRAVAIL

### Pourquoi vient-on au CDI ?

- **Les cours:** dispensés par l'enseignant-documentaliste ou en collaboration avec les enseignants dans le cadre de l'éducation aux médias, la lecture...
- **Les projets de classe** (type concours de lecture à voix haute, projets à vocation artistique, battles poétiques...)
- Lecture plaisir/travaux de groupe sur temps d'étude
- Pour rechercher de l'information, "cultiver son jardin".
- Le fonds documentaire ; Une base en ligne accessible par tout(e)s en et hors les murs de l'établissement pour "chiner" vos documents, trouver l'info qu'il vous faut !
- Sur le temps de midi, au CDI, des clubs peuvent se réunir: lectrices & lecteurs, créatifs et créatives...



Le CDI n'est pas un foyer. L'objectif étant de créer une bulle d'éveil, de stimulation et de travail !

Le CDI est sous la responsabilité d'un-e enseignante-documentaliste, spécialisé-e dans l'éducation aux médias, la lecture, l'ouverture culturelle...



# EMPLOI DU TEMPS 6<sup>e</sup>

## Exemple type

6B - Année Complète						
	lundi	mardi	mercredi	jeudi	vendredi	
8h15	ED.PHYSIQUE & SPORT. LE GALL V.	FRANCAIS LE PAPE F. salle 6B	ANGLAIS LV1 TETARD-BARBEDOR L. salle 6B	ED.PHYSIQUE & SPORT. LE GALL V.	VIE DE CLASSE TETARD-BARBEDOR L. salle 6B	
9h05					FRANCAIS LE PAPE F. salle 6B	
9h55	ANGLAIS LV1 TETARD-BARBEDOR L. salle 6B	MATHÉMATIQUES DONNIO D. salle 6B	APPROFONDISSEMENT CYCLE 3 <i>Français / Maths</i> co-enseignement		ANGLAIS LV1 TETARD-BARBEDOR L. salle 6B	
10h10						HISTOIRE-GÉOGRAPHIE EMC LAGADEC F. salle 6B
11h00	MATHÉMATIQUES DONNIO D. salle 6B	HISTOIRE-GÉOGRAPHIE EMC LAGADEC F. salle 6B	ALLEMAND LV2	ESPAGNOL LV2	MATHÉMATIQUES CATHALO C., DONNIO D., THEVENET J. salle 6B	
11h50	CDI / ATELIERS / ANIMATIONS	CDI / ATELIERS / ANIMATIONS	ASSOCIATION SPORTIVE  Surf  Cross  Rencontres sportives UGSEL		CDI / ATELIERS / ANIMATIONS	
13h25	SCIENTES VIE & TERRE FAOU C. LABO SVT	CYCLES DE DECOUVERTE ET D'ADAPTATION  CDI / Informatique			FRANCAIS LE PAPE F. salle 6B	FRANCAIS LE PAPE F. salle 6B
14h15	PHYSIQUE-CHIMIE LE ROY A., ZEMMOUCHE P. LABO PCH	PARCOURS D'OPTIONS			HISTOIRE-GÉOGRAPHIE EMC LAGADEC F. salle 6B	MATHÉMATIQUES DONNIO D. salle 6B
15h05					EDUCATION MUSICALE TREBOUTA H. SALLE DE MUSIQUE	ARTS PLASTIQUES ROUSSET B. SALLE ARTS
15h20						
16h10	Etude ou aide aux devoirs encadrée par des professeurs	Etude ou aide aux devoirs encadrée par des professeurs			Etude ou aide aux devoirs encadrée par des professeurs	
17h00						

14h15	Section Football	Option arts plastiques	Option Sciences	Option robotique et numérique	Option Surf
15h05	Option Rugby		Etude dirigée (facultatif)	Etude dirigée (facultatif)	
16h10	Etude dirigée (facultatif)				
18h15					

11h	Section Football	Etude dirigée obligatoirement	Basket	Club langues
11h50	Option Rugby			
12h30				



Événement JOYFUL

# ANIMATION PASTORALE

« Tout ce qui se dit et se fait dans l'école, dit quelque chose de l'homme, de la société, de l'Eglise, de Dieu. »

## TEMPS FORTS

Les élèves se préparent aux grandes Fêtes Liturgiques (Noël et Pâques) en participant à des célébrations dans l'établissement ou en église, rassemblant les élèves de l'école et du collège. Les collégiens sont invités à vivre des moments de rencontre et de partage (Journée à Plonéour-Lanvern – projets solidaires), des temps forts avec d'autres collèges catholiques (rassemblements 4e et 3e).



## Profession de foi Confirmation

Une préparation à la profession de Foi en 6e et une préparation à la confirmation en 4e / 3e sont proposées aux élèves qui le souhaitent.

## PASTORALE

L'animateur en Pastorale, sous la responsabilité du Chef d'établissement, coordonne la catéchèse, favorise le fonctionnement de la pastorale et des mouvements d'Eglise. Il travaille en lien avec le service diocésain de l'Enseignement Catholique, et les prêtres de la paroisse Saint-Corentin.

Un espace de réflexion et d'échanges est proposé aux élèves.

L'animateur et les enseignants accompagnent les jeunes dans la recherche d'un sens à donner à leur vie et dans leur cheminement de foi. Ce temps pastoral, de catéchèse ou de culture religieuse et chrétienne se fait sur un temps scolaire.

## CULTURE RELIGIEUSE ET CHRÉTIENNE

La culture religieuse fait partie des programmes scolaires et est transmise par le biais des différentes matières à tous les élèves de 6e à la 3e. L'étude des religions et du fait religieux participe à la compréhension du monde qui nous entoure.

- Naissance du Christianisme, des Hébreux aux premiers chrétiens.
- Le Moyen Age, les grandes figures de l'époque, les cathédrales, l'essor de la vie monastique.
- Qu'est-ce qu'une religion ? Le Christianisme : son fondement, ses aspects culturels, ses rites, ses schismes ; l'Islam, etc ...
- Eléments de culture biblique.
- Rattachement à des « questions de sens » participant à la formation intégrale de la personne.



# AIDE &

# ACCOMPAGNEMENT

## Une démarche d'établissement

### Un dispositif spécifique

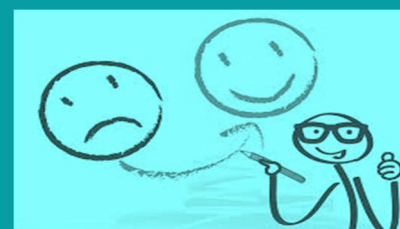
Un dispositif d'aide et d'accompagnement personnalisé vient compléter l'offre scolaire et la prise en charge globale des élèves. Ce dispositif appelé « **coups de pouce** », placé sous la responsabilité d'un enseignant spécialisé, en collaboration avec le professeur principal et l'équipe, s'élabore autour d'axes spécifiques :

- Une réflexion-action menée avec l'équipe éducative, les familles et les différents professionnels intervenant dans l'accompagnement des élèves, sur le positionnement scolaire des élèves et le rapport instauré par ces derniers avec le savoir.
- Prises en charge individuelles et/ou en groupes de besoins, par un enseignant spécialisé sur temps scolaire, avec l'accord des familles, en concertation avec les professeurs principaux.
- Une conduite de projets divers (parcours d'orientation, méthodologie, rapport aux savoirs, réalisations diverses ...) mobilisant confiance, estime de soi et engagement.
- Une approche des réalités d'orientation dans une logique de construction d'un parcours personnel de scolarisation et de formation.

La démarche d'aide personnalisée mise en œuvre au collège vise à renforcer la construction des apprentissages dans un climat de bienveillance scolaire, de responsabilisation et de création. Elle repose sur une pédagogie différenciée (contenus, supports, méthodes), adaptée aux besoins de l'élève **dans les registres du savoir, de l'engagement et de l'épanouissement.**

**Cette approche se fonde sur :**

- Une réalité d'aménagements correspondant aux exigences des enseignements et des matières.
- Une logique de travaux individuels ou collectifs diversifiés favorisant l'implication et la persévérance scolaires.
- Des apports théoriques et pratiques propres à consolider l'apprentissage et le bien-être des élèves.
- Des temps de soutien permettant aux élèves de réinvestir leurs connaissances et de développer leurs compétences.





# ECOLE Maternelle & Primaire

## CONTACT

DIRECTION : **Mme Marilyne LE DUFF**



02 98 95 03 41



mleduff@sjbquimper.fr



www.sjbquimper.fr

## PARCOURS CITOYEN

- Apprendre ensemble par l'action
- Actions solidaires
- Conseils de classe, réunion des délégués, conseil d'école avec tous les élèves.
- Formation d'élèves médiateurs
- Projets éco-citoyen, formation d'éco-délégués
- Soutien des plus grands aux plus petits
- Coopération : participation, aide à la vie de l'école
- Formation aux premiers secours, à la sécurité routière

## HORAIRES

Cours : 8h45- 12h / 13h30 – 16h30

Garderie : 7h30 – 8h45 / 16h30 – 19h00

## TARIFS 2024-2025

Repas réguliers :

Maternelle 4.60€ Primaire 4,80€

Repas occasionnel : 5.20€

Garderie : 2.00€ le matin 2,40€ le soir avec goûter

## APPRENDRE ENSEMBLE PAR L'ACTION

- Outils numériques et robotiques
- Sorties scolaires
- Projets communs interclasses
- Spectacle/ Production de fin d'année
- Journées vivre ensemble plusieurs fois dans l'année

## S'OUVRIRE A LA CULTURE ET AU SPORT

- Ouverture aux langues : Anglais dès la maternelle, proposition d'animation avec l'association Kangarou
- Espagnol et Anglais au cycle 3 avec des professeurs du collège
- Voyage scolaire et sorties culturelles (musée, médiathèque...)
- Cross solidaire, intervenants sportifs, activités aquatiques (natation, voile, kayak)

## S'EVEILLER A LA FOI

- Proposition d'éveil à la foi et aux religions dès la maternelle.
- Temps forts, célébrations.
- Proposition de catéchèse à partir du CE2

## LIEN ECOLE/COLLEGE

- Harmonisation des attendus et des pratiques (évaluation – méthode de travail – suivi des élèves)
- 
- Projet d'établissement commun
- 
- Formation commune des personnels



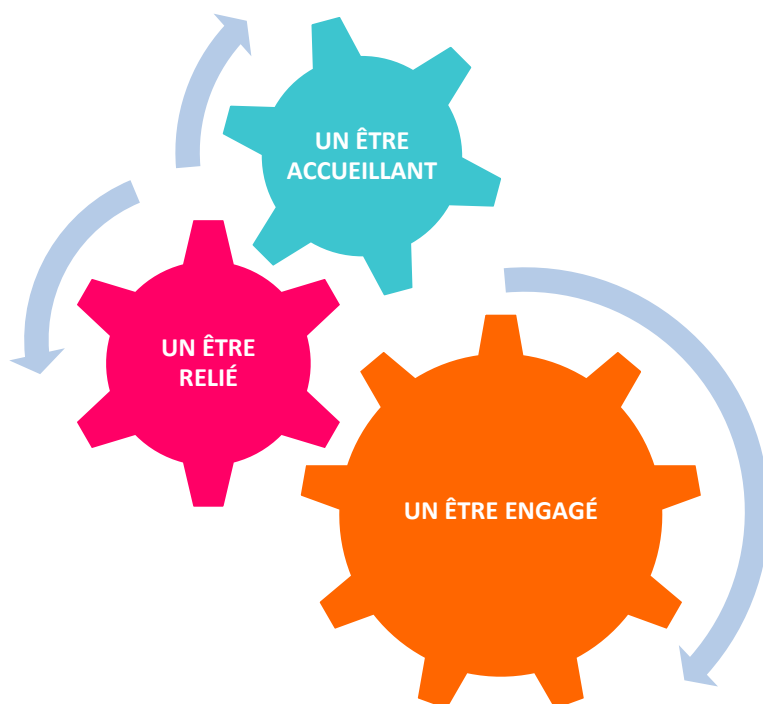


## PROJET ÉDUCATIF (Promulgué le 22 septembre 2023)

L'ensemble scolaire St Jean-Baptiste de Quimper se compose d'une école et d'un collège et forme une entité à part entière appartenant au réseau de l'enseignement catholique. Sous tutelle diocésaine, ouvert à tous, il accueille par cette appartenance, et sans aucune discrimination, les familles, les adultes et les élèves qui adhèrent à son projet éducatif. Il vise l'intérêt général et le bien commun par sa contribution au service éducatif de la Nation (*article 13 du statut de l'enseignement catholique, publié le 1<sup>er</sup> juin 2013 et modifié en 2018*). Sous contrat d'association avec l'état, il s'appuie sur les valeurs évangéliques, sur la vision chrétienne de l'homme que nous voulons former, et sur une dimension d'Eglise qui en fondent son caractère propre.

Conformément au statut de l'enseignement catholique et aux articles dont il fait référence, le projet éducatif de notre ensemble scolaire a pour objectifs : *de décliner de façon singulière une visée commune, de permettre un choix éclairé des familles, et de construire au quotidien une forme de cohérence et de cohésion, à la fois autour de nos actes éducatifs, de nos postures, et des projets pédagogiques qui animeront la scolarité des élèves de la toute petite section à la fin de l'année de 3<sup>e</sup>.*

Ce projet se construit autour de **3 finalités éducatives interdépendantes** et fondent notre identité. Elles ont été définies suite à une analyse commune et à un sondage réalisé auprès de l'ensemble des familles et de la communauté éducative réunissant près de 400 réponses au cours de ces dernières années. Elles ont pour but de répondre à la question centrale : *quel type d'élève voulons-nous former durant les 12 années de scolarité au sein de notre ensemble scolaire ?* Tout en explicitant le fondement propre de nos engagements respectifs (en tant que parent, élève ou adulte de la communauté éducative).





## UN ÊTRE ACCUEILLANT .... *C'est-à-dire qui vit l'hospitalité au quotidien*

L'hospitalité n'est jamais un acquis mais une construction, sans cesse à reprendre. Elle se déploie en externe et en interne. Elle repose, bien sûr, sur une volonté d'ouverture et d'attention à ceux – élèves, familles, nouveaux membres du personnel, partenaires – que l'on accueille. Mais elle s'emploie aussi, dans une dimension interne et quotidienne, à freiner le risque de reconstituer des « entre-soi » multiples, à juguler des habitudes qui entravent la disponibilité, la curiosité, l'attention à l'autre. Entre adultes, entre jeunes, entre adultes et jeunes.

### Elle est l'affaire de tous, donc de chacun

Elle repose sur une volonté de prendre soin de l'autre. Il est, ainsi, une hospitalité du plus proche, parfois à (ré) inventer. Elle se traduit par un esprit, une volonté partagée, une attention sans cesse renouvelée. Elle s'incarne dans une attention aux « détails », aux petits gestes, aux « petits mots », et aussi à une politesse, comprise comme le souci de l'autre et la volonté de vivre dans la mesure en respectant sa place et la place de chacun.

### Elle est, enfin, un enjeu d'éducation et d'apprentissage

Curiosité, envie d'exploration et d'accueil de l'inconnu, de ce que l'on ne sait pas, ni ne comprend... L'hospitalité implique un certain rapport au savoir, à la connaissance. À ce titre, les modes d'apprentissage et de vie partagée proposés à tous disent son importance.



## UN ÊTRE RELIÉ ... *C'est-à-dire qui pense chacun de ses actes comme relié aux autres, à notre projet, et à notre environnement partagé*

### Lutter contre le cloisonnement interne

Favoriser la construction commune, ciment de relations authentiques entre tous les membres de la communauté éducative et entre les élèves, et risquer la créativité dans le fonctionnement de l'établissement, de la structure pour inventer les ponts et les liens nécessaires entre tous. Le tout au service de la valorisation d'une culture de l'alliance. Penser chaque acte posé comme ayant un impact pour les autres : élèves, personnels OGEC ou enseignants.

### Faire du parcours de l'élève un principe organisateur de la vie de l'établissement

Se placer du point de vue du développement de l'élève et le penser dans une continuité, c'est insuffler du lien dans le séquençage des cycles. C'est aussi assouplir le cloisonnement disciplinaire, parfois obstacle au sens des apprentissages pour l'élève. C'est enfin réorganiser le quotidien en articulant davantage temps de cours et vie scolaire.

### Refuser les fausses hiérarchies, les regards qui enferment et figent

Œuvrer sans relâche pour faire évoluer les idées toutes faites sur les faiblesses et les mérites supposés. Dans le même esprit, soutenir tout ce qui concourt à promouvoir l'apprentissage et à changer les représentations préconçues sur les chemins de formation. Être libre de relier nos actions au regard de Dieu.

### Promouvoir une conception articulée des savoirs

Tout en soutenant et en prenant en compte la spécificité de chaque discipline scolaire, on ne peut que continuer à réduire le plus possible la perception trop segmentée qu'en ont les élèves. Il s'agit ainsi de donner du sens à leurs apprentissages et à leurs parcours, autant que d'éveiller chez eux l'esprit critique et la fibre de l'engagement.



## UN ÊTRE ENGAGÉ ... *C'est-à-dire qui se dépasse soi-même, qui s'ouvre aux autres, et qui assume ses responsabilités*

### S'engager en sortant de sa « zone de confort », valoriser l'esprit d'initiative et le travail personnel

Accepter que l'Ecole est un lieu d'apprentissage qui aide à s'élever, à se construire, à progresser, et que cet apprentissage passe par une rigueur individuelle

### Prendre des risques, autoriser le droit à l'erreur, refuser le zapping, aider à la construction de choix éclairés et promouvoir des engagements sur la durée

Tenir un engagement en vue d'en percevoir les bienfaits à long termes, tout en se dotant d'outils pour choisir de suivre tel ou tel parcours

### Savoir s'engager dans une relation de confiance réciproque et construire les postures qui rendent possibles cette confiance, accepter un règlement intérieur qui conditionne cet engagement de tous pour le bien commun

Respecter ses engagements pris (adhésion au règlement...), permet de construire collectivement un climat scolaire qui permet l'engagement de chacun, mais aussi qui suscite les prises d'initiative sans peur du jugement...

### S'engager pour les autres et pour le bien commun, dans un esprit d'ouverture, s'ouvrir à un engagement plus large qui dépasse les « frontières » de l'établissement

S'engager, non pas uniquement pour soi-même ou pour satisfaire l'institution scolaire, mais s'engager en vue de projets solidaires qui évitent l'entre-soi et développent des compétences sociales reconnues en dehors de cette institution.

### Oser l'esprit collectif d'initiative tout en mesurant et respectant la place ou les fragilités de chacun

S'engager dans une démarche nouvelle tout en permettant à chacun d'exprimer son potentiel. Laisser la place aux autres pour s'engager. Autoriser l'erreur dans un travail collectif et conduire des projets avec les forces et les fragilités de chacun. Croire au potentiel de chaque individu, quelles que soient les phases qu'ils traversent.